



A Thematic and Visual Analysis of the Tilework in Qajar-Era Mosque-Schools of Tehran Using the Gestalt Method

Alireza Sheikhi¹, Bahareh Shabani²

Type of article: original research

Receive: 07 May 2025, Accept Date: 07 July 2025

DOI: 10.22034/rph.2025.2059330.1139

Extended abstract

During the reigns of Fath-Ali Shah and Naser al-Din Shah in Tehran, many buildings were constructed for religious, political, recreational, and other purposes—such as gardens, palaces, royal residences, schools, mosque-schools, and bazaar mosques. Because of the special place of education and learning in the beliefs of the Iranian people, as well as the emphasis of the Holy Qur'an on acquiring knowledge, education held great importance and was regarded as a social and doctrinal activity. The mosque-schools, which served both religious and educational functions, featured richly crafted decorations, including tilework, brickwork, stone carving, and wooden ornamentation containing geometric patterns and muqarnas. The aforementioned tilings exhibit visual richness that can be examined through Gestalt theory. The relevant principles include role and background relationships, similarity (similar dimensions), proximity (combination and proximity of edges), form and background, common destiny, symmetry, overlap, and continuity. This research aims to study the composition and decorations of tiles based on Gestalt theory, as well as to understand the inscriptions' use, content, and meaning on the tiles of Qajar-era mosque-schools in Tehran. This descriptive and analytical study classifies the decorations and analyzes the inscriptions' concepts to reveal their themes. Data collection was done through library and fieldwork, and the statistical population consisted of 9 Qajar mosque-schools in Tehran during the Qajar period, including Nizam-al-Dawlah, Moshir-al-Saltaneh, Haj Rajab Ali, Haj Qanbar Ali Khan, Moaz-al-Dawlah, Marvi, Khazen-al-Molk, Mahmoudieh, and Filsof-al-Dawlah, which contained tile decoration. During the Qajar period, tiles were widely used to decorate, repair, and renovate buildings. Unlike in previous periods, tiling during the Qajar era was not limited to mosques, tombs, and khanqahs; it was also used in palaces, mansions, city gates, and government institu-

1. Associate Professor, Department of Handicrafts, Faculty of Applied Arts, Iran University of Art, Tehran, Iran (Corresponding Author). Email: a.sheikhi@art.ac.ir

2. MA in Handicrafts, Department of Handicrafts, Faculty of Applied Arts, Iran University of Art, Tehran, Iran. Email: baharehshabani9@gmail.com

tions. The most common technique was the seven-color method, though underglaze painting also played an important role. Most buildings were constructed during the reigns of Fath Ali Shah and Nasser al-Din Shah and feature tiling art using seven-color techniques, pomegranate flower motifs, underpainting, portraits, seven-color moqarans, ghazi maghazi, knot-and-loop mosaics, and black ink mosaics. The tile motifs are floral, human, and geometric. Their use can symbolize nationalism and serve to achieve a specific goal. These decorations have a special place in the propagation of political discourse in Qajar-era buildings. In a way, they can be considered the product of the Qajar kings' understanding of Khosrovani's wisdom and utopian ideals. Similar to other artistic fields, such as painting, the Qajar government used myths and symbols, such as the royal crown, to consolidate and legitimize its rule when constructing mosques and schools. Gestalt theory relies on the relationships between parts and views the whole in the context of these principles. According to the principle of similarity, the human eye perceives visual elements that are similar in shape, color, size, dimensions, direction, and distance as distinct sets and patterns. In the tile decorations of these mosque-schools, there is overall harmony and coherence, despite the diversity in the designs and shapes of the tilework. These verandas surround the central courtyard and have unity in their overall form. The principle of form and ground is another principle of Gestalt, in which all elements can be divided into two parts. First, there is something that is clear and prominent and appears to be the main subject, and the other is its background. This principle is more important in inscriptions with calligraphic decorations like tiles with calligraphy on a blue background. Another Gestalt principle considered in the tile decorations of Qajar mosques and madrasas is the principle of symmetry. Despite the differences in the text inside the tiles, we see order. Many mosque tile designs are symmetrical, and despite slight differences, the principle of symmetry is highlighted. According to the principle of proximity, elements that are closest to each other are seen as a single whole or group. The proximity of visual elements is the simplest condition for seeing them together. It can be said that most of the principles of proximity gestalts (contact-integration-proximity of edges) have been used in the inscriptions. For example, the principle of proximity of edges is clear in the inscriptions of the Nizam al-Dawla mosque-school. The calligraphic writings that were placed within the frames of the inscriptions, in uppercase and lowercase letters, created a strong gestalt in the work. This principle is considered in the rest of the mosque-school inscriptions of the Qajar period. In order to examine the principles of proximity of edges, calligraphic letters with a third line are placed regularly next to each other. These letters are not separate from each other but rather appear as connected letters. In some parts, the letters are placed next to each other or even on top of each other, which is at the same time legible and orderly. In composition, the principle of grouping different elements together is achieved by using a

structure and an external element. One of the most common methods of combining visual elements is to underline patterns and letters and enclose them within a frame. In the motif of tiling, smaller gestalt elements are overshadowed by larger ones, or larger ones cover smaller ones. Flower pot motifs on tiles are easier to understand than tiny flower and leaf motifs. At first glance, viewers see and understand the larger components. With further reflection, they see the smaller components. The motifs have interdependent designs that represent a single principle. The human eye tends to follow elements in a visual structure as long as the motifs remain unchanged. It tends to follow smooth elements much more consistently than elements with broken lines and angular patterns. According to the principle of continuity, the human eye tends to follow elements in a visual structure as long as the pattern's progression remains unchanged. This principle forms the basis for understanding tile motifs and inscriptions in the gestalt of integrity. The components that form a Gestalt are seen as a single group. Regardless of how different or far apart the motifs and elements in a structure are, they all reach a common goal by following a similar process. Even in many of these motifs, there is no need for mere similarity or identical movement; what is important in this principle is a common goal and destiny. Despite the variety of motifs and the different framing and compositional arrangements in the layout of inscriptions and tilework, a shared perspective can be perceived across all of them, which is spiritual and religious in nature. That is, these spaces offer an environment that is both spiritual and educational, conveyed through symbolic and mythological elements rooted in Iranian culture and inscriptions. They are designed to engage the viewer's understanding, providing a calm setting, away from the bustle of streets and markets, conducive to both intellectual and spiritual experience. The inscriptions used in Qajar-era mosque-schools can be divided into six categories according to the themes used within them: Quranic verses, prayers for the pure Imams, Shiite doctrinal principles, Shiite poems and praise of Ashura, and references to important moral principles that were worked on at the entrance of the buildings, on the outer walls of the building, in the courtyard, or above the porches and above the entrance doors of the interior spaces. A notable point in the inscriptions is the color used in the writing and the background of the inscriptions. This color choice has been made consciously to the extent that they are easily readable from a distance, or the color combinations used in the brick and tile decorations of the buildings make the designs clearer.

Keywords: Tehran Mosque-Schools, Qajar, Tiling, Gestalt



This journal is following of Committee on Publication Ethics (COPE) and complies with the highest ethical standards in accordance with ethical laws



COPYRIGHTS | Copyright for this article is retained by the author(s), with publication rights granted to the *Rahpooye Hekmat-e Honar* Journal. This is an open-access article distributed under the terms and conditions of the Creative Commons Attribution Licenses. (<https://creativecommons.org/licenses/by/4.0/>)

تحلیل مضمونی و بصری کاشی‌کاری‌های مسجد-مدرسه‌های تهران عصر قاجار با روش گشتالت

علیرضا شیخی^۱، بهاره شعبانی^۲

نوع مقاله: پژوهشی

دریافت: ۱۷ اردیبهشت ۱۴۰۴ □ پذیرش: ۱۶ تیر ۱۴۰۴ □ صفحه ۵۳-۶۵

Doi: 10.22034/rph.2025.2059330.1139



چکیده

مسجد-مدرسه‌های عصر قاجار در تهران از جمله ابنیه‌ایست که با اهداف سیاسی و اجتماعی ساخته شده و تزئینات آن در قالب نقش و کتیبه از نوع تفکر حاکم بر جامعه و یا ایجاد روال و سیری ویژه در بطن جامعه حکایت دارد. این بناها که کاربرد مذهبی و آموزشی داشته، دارای تزئینات کاشی‌کاری، آجرکاری، سنگ‌تراشی و تزئینات چوبی هستند. هدف پژوهش، تحلیل بصری کاشی‌کاری‌های مسجد-مدرسه‌های قاجاری تهران از منظر اصول گشتالت و گونه‌شناسی محتوای کتیبه آنهاست. روش پژوهش توصیفی-تحلیلی بوده و شیوه گردآوری اطلاعات به صورت کتابخانه‌ای و به‌ویژه میدانی است. یافته‌های تحقیق نشان می‌دهد که در مسجد-مدرسه‌های عصر قاجار از غنای نقوش باستانی ایرانی و اسلامی شامل نقوش گیاهی مانند گل‌دان‌های گل، دسته گل، گل لندی و در دسته هندسی از چلیپا، گره چینی و گل چندرنگی استفاده شده است. استفاده از آیات قرآنی، احادیث، اشعار فارسی در کتیبه‌ها با مضامین اعتقادی و مؤلفه‌های دینی مردم مثل اعتقاد به علم آموزی، اشاره به اصول اخلاقی و یا شناخت فضایل اخلاقی امامان و پیامبران و... مضامین کتیبه‌ها را نشان می‌دهد که به منظور مشروعیت بخشی حکومت قاجار بوده است.

کلیدواژه‌ها: مسجد-مدرسه‌های تهران، قاجار، کاشی‌کاری

۱. دانشیار، گروه صنایع دستی، دانشکده هنرهای کاربردی، دانشگاه هنر ایران، تهران، ایران (نویسنده مسنول).

Email: a.sheikhi@art.ac.ir

۲. کارشناسی ارشد صنایع دستی، گروه صنایع دستی، دانشکده هنرهای کاربردی، دانشگاه هنر ایران، تهران، ایران.

Email: baharehshabani9@gmail.com



استاد: شیخی، علیرضا؛ شعبانی، بهاره (۱۴۰۵)، تحلیل مضمونی و بصری کاشی‌کاری‌های مسجد-مدرسه‌های تهران عصر قاجار با روش گشتالت، رهپویه حکمت‌ها، ۵ (۱)، ۵۳-۶۵.

Doi: 10.22034/rph.2025.2059330.1139

https://rph.soore.ac.ir/article_725932.html

مقدمه

ایران در عصر قاجار، آستان حوادث بسیاری بوده است. ارتباطات با غرب در قرن هفده میلادی افزون شد و تعداد زیادی از تجار، سفرا و فرستادگان از غرب به ایران آمده که پیامدهایی قابل تامل را موجب شد. در این سیر، در دوره فتحعلی‌شاه و ناصرالدین‌شاه، بناهای زیادی با کاربری مذهبی، سیاسی، تفریحی مانند باغ‌ها، قصر، کاخ، مدرسه، مسجد-مدرسه‌ها و مساجد بازار ساخته شدند.

مسجد-مدرسه‌ها از بناهای مهمی بودند که توامان دارای فضای آموزشی و نیایشی بوده و با پلان‌های تعریف‌شده ساخته شدند. از آنجایی که آموزش و تعلیم در ایران از جایگاه ویژه‌ای برخوردار بوده و از باورهای مهم مردم تلقی می‌شد، با تأکید قرآن کریم به کسب علم، آموزش از اهمیت بالاتری برخوردار گشت، به این ترتیب به عنوان یک فعالیت اجتماعی و عقیدتی در ایران شکل گرفت. توسعه مسجد مدرسه‌ها در پی تبدلات فرهنگی و سیاسی رو به گسترش نهاد که با هنرهایی مثل کاشیکاری، سنگ‌تراشی، آجرکاری، نقاشی دیواری و یا آینه‌کاری تزیین شدند. ساخت این مسجد-مدرسه‌ها را می‌توان در ارتباط با مشروعیت حکومت حاکم و عوامل آن زمان جست‌وجو کرد. کاشیکاری ابنیه مورد نظر از لحاظ کیفیت بصری، غنایی دارند که می‌توان آن را در قاعده نظریه گشتالت مورد بررسی قرار داد. هدف پژوهش، مطالعه ترکیب و تزیینات کاشی‌ها بر اساس نظریه گشتالت و شناخت کاربرد، مضمون و معانی کتیبه‌ها در کاشی‌های مسجد-مدرسه‌های عصر قاجار تهران است. از این رو تزیینات کاشی مسجد-مدرسه‌های تهران چیست و مضمون و مفاهیم به‌کاررفته در کتیبه‌ها کدام است؟ در این راستا مستندنگاری تزیینات مسجد مدرسه‌های تهران ضرورت پژوهش را موجب شده است.

روش تحقیق

ماهیت پژوهش توصیفی و تحلیلی بوده و جمع‌آوری اطلاعات به صورت کتابخانه‌ای و میدانی و جامعه آماری ۹ مورد از مسجد-مدرسه‌های قاجاری تهران در دوره قاجار شامل مسجد مدرسه‌های نظام‌الدوله، مشیرالسلطنه، حاج رجبعلی، حاج قنبرعلیخان، معزالدوله، مروی، خازن‌الملک، محمودیه و فیلسوف‌الدوله است که حاوی تزیینات کاشی‌کاری است. تحلیل تزیینات کاشی با روش گشتالت مورد بررسی قرار گرفته است. گشتالت به معنی شکلی سازمان یافته است که در مکتب روانشناسی با فرایند ادراک بصری در عرصه هنری نیز از تأثیر آن نباید بی‌بهره ماند. این نظریه بر پایه کل منسجم در مقابل جز، و شیوه‌ای کل گراست. بر اساس این اصل در بررسی یک ترکیب‌بندی، اجزا مطلقاً به هم مربوطند و همچنان‌که روابط تأثیرگذار و تقابلی با

هم دارند، مطالعه جداگانه آنها از واقعیت به دور است. برطبق نظر طرفداران این نظریه تمامیت کل مورد نظر است و نه تجلیات جداگانه و علاوه بر آن لزوماً برای فهم کامل یک پدیده، باید آنها را از کل به جز در نظر گرفت. این مکتب با توجه به هرآنچه که گفته شد بر اصولی پابرجاست، اصل مناسبات نقش و زمینه، مشابهت (مشابهت ابعاد)، مجاورت (تلفیق، نزدیکی لبه‌ها)، اصل شکل و زمینه، اصل سرنوشت مشترک، اصل تقارن و اصل فرابوشاندگی و تداوم، که در کاشی‌های مسجد-مدرسه‌های مورد بحث در این پژوهش مورد جست‌وجو بوده و در گام نهایی به گونه‌شناسی مفاهیم کتیبه‌های به‌کاررفته در مسجد-مدرسه‌های عصر قاجار دست یازیده است.

پیشینه تحقیق

از دوره قاجار بناهای زیادی با کاربرد مذهبی برج مانده، آنچه تحقیق شده بیشتر بر معماری و نسخ و وقف‌نامه متمرکز است. سمانه‌سادات سجادی (۱۳۹۸) در پایان‌نامه کارشناسی ارشد خود با عنوان «بررسی نسبت وقفنامه‌ها با مسجد-مدرسه‌های دوره قاجار در تهران (سه مورد مطالعاتی خان‌مرویی (فخریه)، سیهسالار (ناصریه)، مشیرالسلطنه (مسجدالاقصی))» به بررسی نسبت وقفنامه‌ها و کالبد مسجد-مدرسه‌ها پرداخته است. معین‌الدین محرابی (۱۳۹۰) در مقاله «وقفنامه مسجد-مدرسه مسجدالاقصی از موقوفات میرزااحمدخان مشیرالسلطنه» اشاراتی به زندگانی وی درباره مسجد-مدرسه الاقصی نیز نسخه کامل وقفنامه مسجد-مدرسه الاقصی ارائه شده است. مونا بیگلری (۱۳۸۶) در مقاله «مسجد-مدرسه فیلسوف‌الدوله» به موقعیت مکانی و تاریخچه احداث این بنا، معماری، علل و چگونگی شکل‌گیری و عملکرد آن پرداخته است. محمدرضا بمانیان، کوروش مومنی و حسین سلطانزاده (۱۳۹۲) در مقاله «بررسی تطبیقی ویژگی‌های معماری مسجد-مدرسه‌های دوره قاجار و مدارس صفویه» به ارزیابی و بررسی نوآوری‌ها در طرح کلی مسجد-مدرسه‌های دوره قاجار در قیاس با مدارس صفویه پرداخته‌اند. آرزو فیض‌اله بیگی (۱۳۹۱) در پایان‌نامه کارشناسی ارشد خود با عنوان «استفاده از فن‌آوری‌های نوین در تقویت سازه‌ای بناهای تاریخی اجری مطالعه موردی: مسجد حاج رجبعلی» بر مبنای آیین‌نامه بهسازی لرزه‌ای، شیوه‌های کارآمدی را در جهت حفاظت و مرمت تاریخی ارائه کرده است.




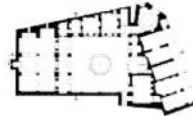


مسجد-مدرسه‌های تهران

آموزش دین و دانش و فضای مدرسه و مسجد، پیوندی ناگسستنی دارد و میان فضای آموزشی و فضای نیایشی نوعی ارتباط ساختاری برقرار می‌گردد. با توجه به ارتباط فضاهای آموزشی و نیایشی

گونه اول: مسجد-مدرسه‌هایی که فضای مسجد و فضای مدرسه جدا از هم هستند و عملکرد مستقل دارند، در این گونه، هر یک از فضای مسجد و مدرسه دارای یک ورودی و هشتی جداگانه مختص خود می‌باشند. گونه دوم: دو فضای مسجد و مدرسه در هم ادغام شده و در یک کالبد قرار دارند. ورودی از طریق یک ورودی و هشتی مشترک است. گونه سوم: مسجد و مدرسه در کنار هم اما با کاربری جدا و ورودی مشترک و از طریق هشتی ورودی به مسجد و مدرسه مجزا است (علمداری حسینی و همکاران، ۱۳۹۶: ۵۷).

مشخص می‌گردد کدام گروه از بناها بیشترین ترکیب دو فضا را دارند و عنوان مسجد-مدرسه را به چه بناهایی می‌توان اطلاق کرد. معمولاً فضای نیایشی شامل شبستان (فضاهای سرپوشیده و دارای ستون یک‌شکل و موازی که از یک طرف به صحن مسجد راه دارد) و گنبدخانه محراب‌دار است و فضای آموزشی شامل حجره و کلاس درس (هوشیاری، ۱۳۹۲: ۳۷). مسجد-مدرسه‌های دوره قاجار را می‌توان بر اساس مطالعات انجام‌شده (در الگوی نقشه) به گونه‌های زیر تقسیم‌بندی کرد. (تصویر ۱ و جدول ۱)

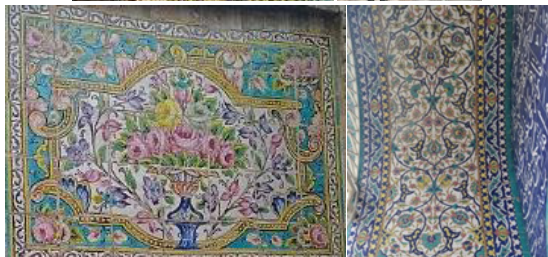
جدول ۱. گونه‌شناسی مسجد مدارس تهران و تطبیق آن با نمونه‌های مورد بررسی در عصر قاجار (مهدوی‌نژاد و دیگران، ۱۳۹۱: ۱۴):

ردیف	مسجد - مدرسه	پلان	گونه	ردیف	مسجد-مدرسه	پلان	گونه
۱	مشیرالسلطنه		۳	۶	خان مروی		۳
۲	نظام الدوله	-	-	۷	حاج قنبرعلیخان		۲
۳	معزالدوله		۲	۸	حاج رجبعلی		۳
۴	محمودیه	-	-	۹	خازن‌الملک		۳
۵	فیلسوف الدوله		۳	-	-	-	-

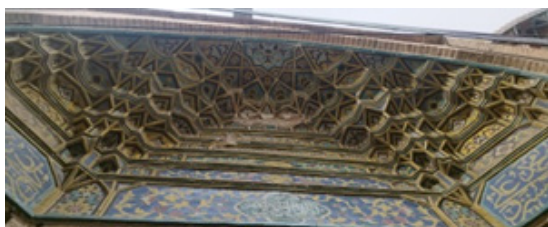


تصویر ۱. موقعیت مسجد-مدرسه‌ها بر روی نقشه جدید تهران (Safaraneh, n.d.) و نقشه تهران قدیم (حکمت‌شعار، ۱۳۹۹).

این تکنیک را در مسجد-مدرسه معزالدوله در قسمت ورودی (سقف) آن شاهد هستیم. نام گره به‌کاررفته، گره ده کند پنج و ده کند توپر می‌باشد. در مبحث گره‌شناسی اعداد، معانی و مفهوم عمیقی را دارند. در این نوع از کاشی زمینه اصلی با حاشیه‌کشی نقش هندسه با اصول و ضوابط ترسیم شاه‌گره‌ها چون گره‌های مادر خصوصاً کند، تند، سرمه‌دان و طبل شکل می‌گیرد. در این اصول اساس کار تقارن است و با رنگ‌آمیزی متفاوتی گره‌ها را از هم تفکیک می‌کنند. معمولاً هنر گره چینی ایرانی بر در و پنجره‌ها رخ نموده البته که علت استفاده این گره‌ها که شامل اشکال هندسی هستند در این است که آنها راز و مفهوم خاصی را نهفته در خود دارند. گره ده نمونه گره‌ای است که در بناهای نام‌برده به کار رفته است. از لحاظ مفهومی نیز در این نقش عدد ده در کتاب اخوان الصفا مقامات سلوک در ده مرتبه دانسته شده که برای ده مرتبه آن



تصویر ۲. از بالا، راست: نمونه کاشی هفت‌رنگ در مسجد-مدرسه‌های حاج رجبعلی خان، مروی، محمودیه، قنبرعلی خان و نظام الدوله (عکس‌ها از نگارندگان).



تصویر ۳. نمونه کاشی هفت‌رنگ مقرنس، در مسجد-مدرسه فیلسوف الدوله (عکس از نگارندگان).

شیوه‌های کاشی‌کاری در مسجد مدرسه‌های تهران عصر قاجار

در دوره قاجار حجم زیادی کاشی در ابنیه برای تزئین، تعمیر و تجدید به کاررفته است. کاشی‌کاری در عهد قاجار برخلاف دوره‌های قبل محدود به بناهای مساجد، مزارها و خانقاه‌ها نماند بلکه در کاخ‌ها و عمارت‌ها، دروازه شهرها و نهادهای دولتی استفاده شد. در این دوره از درآمیختن طرح‌های سنتی با شمایل‌گری و تصویرسازی واقع‌گرای جدید نوعی سرزندگی و حیات تازه به کاشی‌کاری داده شد (فریه، ۱۳۷۴: ۲۹۱). ارتباط بین کاشیکاران و نقاشان به گونه‌ای بود که کاشی‌نگاران یا نقاشان روی کاشی زیرمجموعه‌ای از طبقه نقاشان به حساب آمدند (فلور و چکووسکی، ۱۳۸۱: ۱۶). رایج‌ترین تکنیک کاشی، هفت‌رنگ بود ولی نقاشی زیرلعاب نیز نقش مهمی داشت. بیشتر ابنیه در دوره فتحعلی شاه و ناصرالدین‌شاه بنا شد (کاربونی، ۱۳۸۱: ۵۰) که با هنر کاشی‌کاری با تکنیک‌های هفت‌رنگ، نقش گل اناری، لخت زیررنگی، چهره‌نگار، هفت‌رنگ مقرنس، قازی‌مغازی، معرق گره اندر گره، معرق و سیاه قلم تزئین شده‌اند.

کاشی هفت‌رنگ: کاشی‌های خشتی چهارگوش در کنار هم قرار گرفته، نقش مورد نظر را روی آنها نقاشی و سپس در کوره می‌پزند. هفت‌رنگ رایج سیاه، سفید، لاجوردی، فیروزه‌ای، زرد، قرمز و حنایی است (ماهرالنقش، ۱۳۸۱: ۵۱). نمونه‌های این کاشی را در مسجد مدرسه‌های حاج رجبعلی خان (دیوارهای فضای داخلی و بدنه اصلی بنا)، مروی (دیوارهای داخل ایوان در فضای داخلی بنا)، قنبرعلی خان (بالای ایوان‌های داخل حیاط)، محمودیه (سردر ورودی)، نظام الدوله (بالای دیوار در فضای داخلی مسجد) می‌توان دید (تصویر ۲).

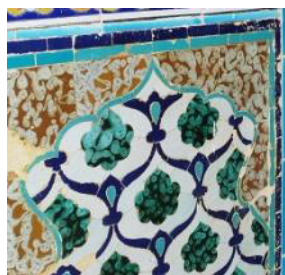
کاشی نقش گل اناری، چهره‌نگار و مقرنس را باید زیرمجموعه هفت‌رنگ محسوب کرد. با ابداع کاشی‌های هفت‌رنگی با نقش گل و بوته‌ای بزرگ و رنگ و لعاب (قرمز گل اناری) پدیده جدیدی برای کاشی‌کاری ایران به وجود آمد (زمرشیدی، ۱۳۹۱: ۷۲). ابداع کاشی به رنگ‌های گاهی و صورتی، تحولی بود برای چهره و قامت نگاره‌های انسانی. به همین دلیل بعد از دوره زندیه، نقاشی روی کاشی هفت‌رنگ تکاملی بود با موضوعات فراوان همچون عشق و دلدادگی مانند لیلی و مجنون.

نیز کاشی‌های هندسی منظم و نامنظم به روش هفت‌رنگی با نقوش ریز و دلنشین و الوان متنوع برای مقرنس‌ها و طاسه‌سازی‌ها را می‌توان در مسجد-مدرسه‌های این عصر شاهد بود (زمرشیدی، ۱۳۹۱: ۷۴). نمونه آن در مسجد-مدرسه فیلسوف الدوله در سردر قابل ملاحظه است (تصویر ۳).

پدیده شگرف هنر گره‌چینی از کاشی‌کاری در دوره قاجار به وجود آوردن شاه‌گره بود که امروزه گره اندر گره نامیده می‌شود. نمونه



تصویر ۵. نمونه کاشی معرق؛ از بالا: در مسجد-مدرسه‌های خازن‌الملک، مشیرالسلطنه، معزالدوله، حاج قنبرعلی‌خان، محمودیه و فیلسوف‌الدوله (عکس‌ها از نگارندگان).

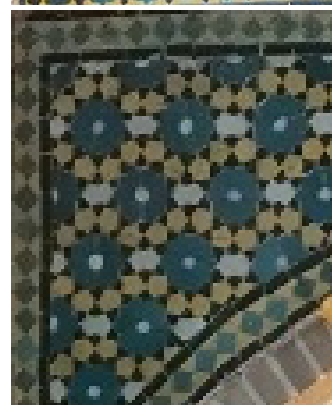


تصویر ۶. نمونه کاشی زرین‌فام در مسجد-مدرسه مروی تهران (عکس‌ها از نگارندگان).

ده ویژگی وجود دارد: ورود به تصوف، راه ورود به آن، برخورد با سایر عرفا، فراگرفتن خلق و خو از صوفیان، آشنایی با آیین تصوف، غلبه بر پرتگاه اخلاقی، مرحله روحی، مرحله قداست، بی‌توجه شدن به خود، و مرحله حضور در راه خدا (خزایی و دیگران، ۱۳۸۵: ۱۸). این نقش در مسجد-مدرسه خان‌الملک و مشیرالسلطنه خودنمایی می‌کند (تصویر ۴).

- کاشی معرق: از کنار هم قراردادن قطعات کوچک کاشی بر اساس یک طرح شکل می‌گیرد (ریاضی، ۱۳۹۵: ۶۷). مسجد-مدرسه‌های خازن‌الملک (فضای داخلی بالای ایوان‌ها)، مشیرالسلطنه (فضای داخلی بالا ایوانها)، معزالدوله (سردر ورودی)، حاج قنبرعلی‌خان (فضای داخلی در بالای ایوانها)، محمودیه (فضای داخلی بالای ایوانها) و فیلسوف‌الدوله (فضای داخلی بالای ایوانها) به معرق آراسته شده‌اند (تصویر ۵).

- زرین‌فام: حاصل آن تشکیل یک لایه فلزی طلا مانند با درخشش متالیک یا قوس و قزحی است. لعاب زرین‌فام با جلای فلزی در حقیقت لایه‌ای نازک از اتم‌های فلزات درخشان ترکیبی از مس و نقره است که بر سطح لعاب پایه (لعاب اپک) ایجاد می‌گردد و در طیف رنگ‌های مختلفی هم چون سبز لیمویی کمرنگ، قهوه‌ای مسی جلادار، یاقوتی براق، قرمز با تهرنگ طلایی بروی لعاب از پیش پخته‌شده به وجود می‌آید. تصویر ۶ نمونه کاشی زرین‌فام در مسجد-مدرسه مروی در فضای داخلی یکی از ایوان‌ها بر آزاره است.



تصویر ۴. نمونه کاشی کاری گره‌چینی (گره ده کند پنج) در مسجد-مدرسه خازن‌الملک و مشیرالسلطنه (عکس‌ها از نگارندگان).

تحلیل مضمونی و بصری کاشیکاری‌های مسجد-مدرسه‌های تهران عصر قاجار با روش گشتالت ■ علیرضا شیخی، بهار شعبانی ■ صفحه ۵۳ تا ۶۴

کاربرد داشته‌اند. چنانچه بسیاری از فرمانروایان و حکام زمان‌ها مانند آنچه مثال آورده شد در قدیم برای اثبات مشروعیت‌بخشی بر رعایا مدعی می‌شدند که از نسل خدایان اساطیری هستند» (بهار، ۱۳۸۵: ۲۵۳). دیبا استفاده گسترده از این شمایل‌ها در مناسبت‌های مختلف ملی و مذهبی کاربرد آنها را در سیاست خارجی و در روابط حکومت قاجار با قدرت‌های جهانی نیز حائز اهمیت می‌داند (دیبا، ۱۳۷۸: ۴۲۳).

از جمله نقوش گیاهی در قالب گل‌دان، گل رز یا فرنگی، درخت زندگی، نیز متأثر از نقوش غربی مانند برگ و گل‌های لندن در مسجد-مدرسه‌های قاجار دیده می‌شود. درخت زندگی مقدس‌ترین درخت در میان اقوام و ملل گوناگون بوده است که به اعتقاد آنها این درخت همراه با درخت خيرو شر در میانه بهشت روییده است (پورخالقی چترودی، ۱۳۸۷: ۹۶). نقش درخت زندگی در بین‌النهرین جنوبی تمدن سومر و بعدها در هنر بابل و آشور ایلام و به‌خصوص برنژکان لرستان به عالی ترن شکل خود می‌رسد و در دوره هخامنشی پارتی و ساسانی و در دوره اسلامی تا به آخر در دست ساخته‌های مختلف دیده می‌شود (ریاضی، ۱۳۸۴: ۶۷).

مسجد-مدرسه‌های نظام الدوله (فضای داخلی مسجد روی دیوار)، قنبرعلی‌خان (بالای یکی از ایوان‌ها)، مروی (فضای داخلی حیاط مسجد)، رجبعلی‌خان (فضای داخلی حیاط، روی بدنه اصلی بنا) و معزالدوله (روی سقف هشتی) به نقوش گیاهی آراسته‌اند. (تصویر ۷)

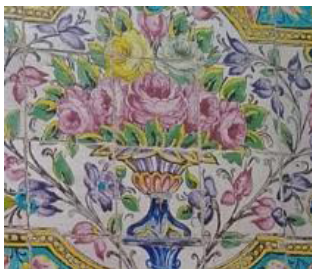
از دیگر نقوش به «گل لندنی» باید اشاره کرد (تصویر ۸).

تزئینات کاشی مسجد-مدرسه‌های عصر قاجار

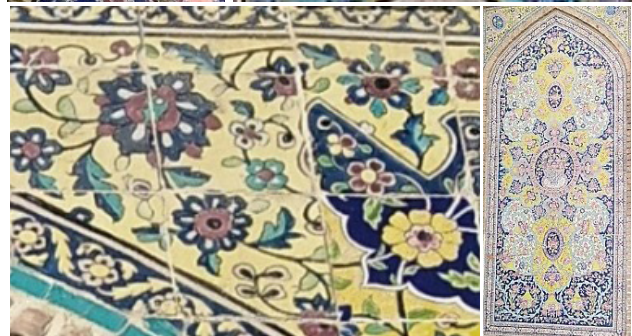
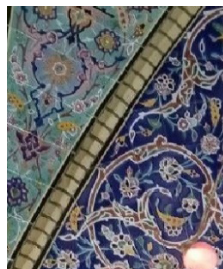
نقوش اساطیری از سنت‌ها و روایات گرفته و نماینده تداوم زندگی فرهنگی یک ملت و به نوعی تاریخ آنست (آموزگار، ۱۳۷۴: ۵). ایرانیان برای زیبایی مقامی بلند قائل بودند و هنرمندان ایرانی در عین اینکه به رسوم کهن پایبند بودند آن را با متانت حفظ کردند و در تکمیل آن رسوم و ابداع قالب جدید کوشیدند (پوپ، ۱۳۷۲: ۲). هر نقش و شکلی وسیله‌ای برای پرستش و مایه‌ای برای راز دنیا و آرامش گردید (رهبر، ۱۳۷۶: ۱۷۵). بناهای قاجاری نیز دارای نقشمایه‌های زیبایی هستند که می‌توان گفت استفاده از این نقوش بی‌دلیل نبوده و معانی و مفاهیمی دارند. با استناد بر مطالعات، نقوش کاشی‌های دوره قاجار شامل نقوش گیاهی، جانوری، انسانی، هندسی و کتیبه‌ای هستند.

نقوش گیاهی

نقوش گیاهی در تاریخ تمدن ایران مفاهیم غنی داشتند تا حدی که در روزگاری گیاهان متنوع اساطیری با مفاهیمی پرمایه مثل اوروزا (فرشته نگهبان درخت)، امرداد (الهه پاسدار باغ و گل و گیاه) و هوم (زندگی بخش) و... در تزئینات آثار باستانی و یا در دیوارهای غارها و اماکن تاریخی مشاهده می‌شوند (نبی و همکاران، ۱۴۰۰: ۸۳). لازم‌به‌ذکر است که اساطیر حتی در زمینه‌های سیاسی و اجتماعی هم تأثیرگذار بوده است بصورتی که استفاده از این نقوش در مشروعیت بخشی حکومت‌ها نقش بسزایی دارند. اساطیر نه تنها در زمینه‌های فرهنگی بلکه در زمینه‌های سیاسی نیز



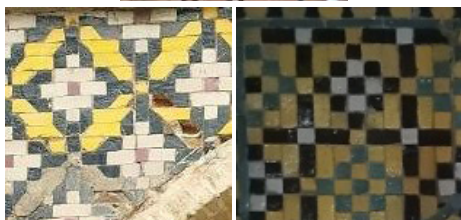
تصویر ۸. نمونه گل لندنی در مسجد-مدرسه‌های نظام الدوله (بالا) و حاج رجبعلی‌خان (پایین) (عکس‌ها از نگارندگان).



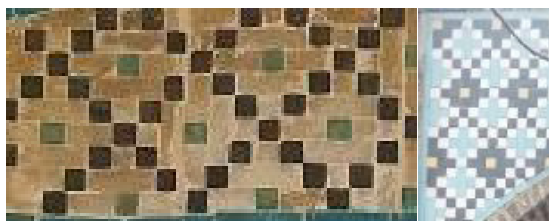
تصویر ۷. نقوش گیاهی و نقش گل و گل‌دان در مسجد-مدرسه‌های (از بالا، راست) نظام الدوله، قنبرعلی‌خان، مروی، رجبعلی‌خان و معزالدوله (عکس‌ها از نگارندگان).



تصویر ۹. نقش انسانی در مسجد-مدرسه‌های محمودیه و نظام الدوله (عکس‌ها از نگارندگان).



تصویر ۱۰. بالا: نقش گره موج مداخل در مسجد مدرسه رجبعلی‌خان؛ پایین: نقش چلیپا - از راست به چپ در مسجد مدرسه‌های خازن‌الملک، مشیرالسلطنه، محمودیه (عکس‌ها از نگارندگان).



تصویر ۱۱. نقش آجری گل‌انداز مرکب در مسجد-مدرسه محمودیه (عکس‌ها از نگارندگان).

انسانی

تصاویر مذهبی و دینی، پادشاهان و شاهزادگان و تصاویر حماسی باستانی و اساطیری با تمرکز بر فتحعلی شاه و ناصرالدین شاه است. این نقوش در مسجد و مدرسه‌های محمودیه (فضای بیرونی بالای سردر بنا) و نظام الدوله در (فضای داخلی حیاط بالای یکی از دیوارها) نقش شده‌اند.

هندسی

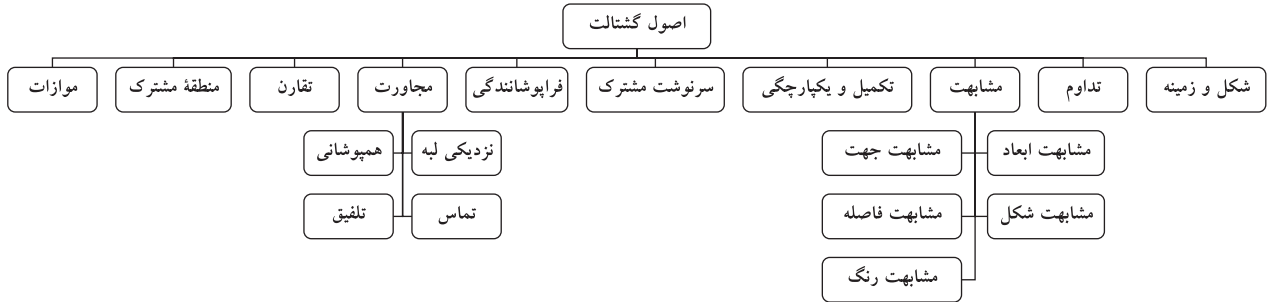
در هنرهای ایرانی مجموعه‌ای از نقوش هندسی پدیدار است که هر یک تحت نظام ساختار یافته‌ای سطوح را می‌پوشاند. رایج‌ترین نقوش هندسی در اماکن مذهبی گره‌های هندسی‌اند که عمدتاً بر لچکی ایوان نشسته‌اند. در این بین برخی نقوش در مسجد مدرسه‌های مذکور نمود بیشتری یافته است. چلیپا نماد عمل ظهور، مدار و باززایش دائمی است (شوالیه، ۱۳۸۵: ۳۶۲). علاوه بر این آن را نماد خورشید و مفاهیمی همچون روشنایی و حاصلخیزی بیان کرده‌اند (هال، ۱۳۸۰: ۵) و نماد خوش‌بینی است. پس از اسلام چلیپا در شکل‌های متناسب هندسی به کار رفته است و پیوند چلیپا در معماری با فلسفه و عرفان ایرانی - اسلامی هویت و مفهوم تازه‌ای به آن می‌بخشد (حسینی، ۱۳۹۶: ۷). در یکی از نشان‌های چلیپا و بواسطه تحلیل فرمی آن، عدددهای چهار- پنج و نه در پیوند است. این فرم با چهار محور و پنج گوشه الگوی عددی نه از طرح چلیپا را می‌سازد که نمونه این نقش در بناهای دوره قاجار (خازن‌الملک) قابل مشاهده است (محسنی و دیگران، ۱۳۹۹: ۱۴) موج مداخل نیز نقش دیگر هندسی است که از دوره باستان شناخته شده و بسیار، پرکاربرد است. نمونه آن در مسجد-مدرسه رجبعلی خان مشاهده شد. (تصویر ۱۰).

بعلاوه؛ نقش و طرح‌های آجری شاخص نیز مانند گل‌انداز مرکب از نقوش به‌کاررفته در بناهای مسجد-مدرسه‌های قاجار است که (تصویر ۱۱). طرح گل‌انداز ساده مرکب از ترکیب سه اندازه اجر چهاردانگ و سه دانگ و شستی در کنار هم ایجاد می‌شود.

بررسی اجمالی کاشی‌کاری‌های مسجد-مدرسه‌های قاجار از منظر نظریه گشتالت

نظریه گشتالت با ارایه کردن ویژگی و اصول ادراک بصری این امکان را ایجاد کرد که اثبات کند که کل، چیزی است غیر از مجموعه اجزا. این نظریه برای اولین بار در مدرسه روان‌شناسی گشتالت مطرح شد (مجیدزاده، ۱۴۰۱: ۷۳). گشتالت در زبان آلمانی به معنی شکل، قالب، اندام، هیكل، کل و تمامیت می‌باشد و در زمینه روان‌شناسی و هنر به معنی «کلی وحدت یافته» یاد می‌شود (شاپوریان، ۱۳۸۶: ۱۷۲). این اصول در «نمودار ۱» به صورت خلاصه ارائه شده است.

تحلیل مضمونی و بصری کاشیکاری‌های مسجد-مدرسه‌های تهران عصر قاجار با روش گشتالت ■ علیرضا شیخی، بهار شعبانی ■ صفحه ۵۳ تا ۶۴



نمودار ۲. اصول گشتالت در قالب نمودار (شمیلی و غفوری فر، ۱۳۹۷: ۲۴).

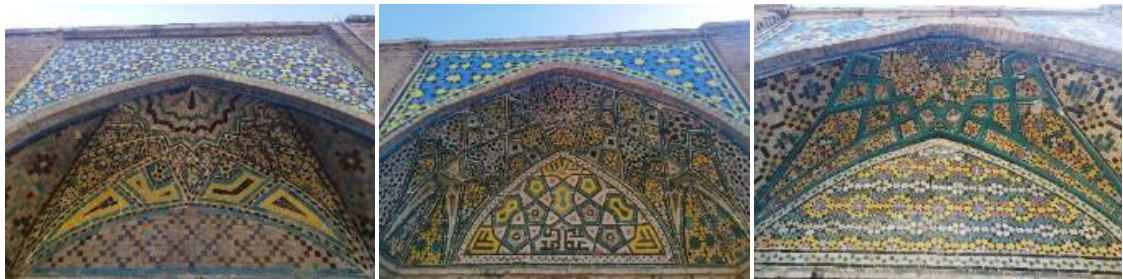
(۱۴۰۱: ۷۶). کاشی‌کاری‌هایی با خوشنویسی بر روی زمینه لاجوردی که در بیشتر مسجد-مدرسه‌های دوره قاجار به عنوان تزئین به کار رفته را می‌توان در این زمره به شمار آورد (تصویر ۱۴). در این کتیبه‌ها حروف بروی زمینه منقش به اسلیمی‌ها برجسته بنظر می‌آیند. در نگاه کلی، حروف و نوشته‌ها بیشتر از زمینه مورد توجه هستند. (تصویر ۱۵)

اصل تقارن در تزئینات کاشی مسجد-مدرسه‌های قاجار مورد توجه قرار می‌گیرند، اینکه با وجود تفاوت در متن داخل کاشی‌ها، نظم را شاهد هستیم. در بسیاری از نقوش کاشی‌کاری مساجد، نقوش به صورت قرینه به کار رفته و با وجود تفاوت جزئی اصل تقارن برجسته شده است.

در اصل مجاورت، اجزایی که به هم نزدیک‌ترند به عنوان یک مجموعه واحد یا گروه دیده خواهند شد. نزدیکی عناصر بصری ساده‌ترین شرط برای باهم دیدن آنهاست (شفیعی،

در اصل مشابهت، چشم انسان تمامی عناصر بصری که از نظر شکل، رنگ، اندازه، ابعاد، جهت و فاصله شبیه به هم باشند را به عنوان یک مجموعه مجزا و یک الگو در نظر می‌گیرد. با توجه به این قانون می‌توان عناصر بصری را طوری طراحی و چیدمان نمود که بخش‌های مختلف آن به صورت یک واحد مجزا از یکدیگر به نظر برسند و نظم و انسجام در آن از بین نرود چنان‌که این اصل از اختلال عناصر با یکدیگر جلوگیری می‌کند. در تزئینات کاشی این مساجد-مدرسه‌ها ایوانی‌هایی علی‌رغم تنوع در نقوش و شکل کاشی‌کاری‌ها، در کل هماهنگی و انسجام برقرار است. این ایوان‌ها دور تا دور حیاط مرکزی هستند و دارای وحدت در شکل کلی خود می‌باشند. (تصویرهای ۱۲ و ۱۳)

در اصل شکل و زمینه، تمامی عناصر را می‌توان به دو بخش تقسیم کرد. اول، چیزی که مشخص است و حالتی برجسته دارد و سوژه اصلی بنظر می‌آید و دیگری زمینه آن می‌باشد (مجیدزاده،



تصویر ۱۲. کاشی‌کاری‌های مسجد-مدرسه مشیرالسلطنه بر اساس اصل مشابهت نظریه گشتالت (عکس‌ها از نگارندگان).



تصویر ۱۴. استفاده از اصل شکل و زمینه در محراب مسجد-مدرسه مروی (عکس از نگارندگان).



تصویر ۱۳. کاشی‌کاری‌های مسجد-مدرسه محمودیه بر اساس اصل مشابهت نظریه گشتالت (عکس از نگارندگان).

نقوش گل و برگ‌های ریز قابل درک‌تر هستند، در نگاه اول، چشم مخاطب اجزای سازنده بزرگتر را می‌بیند و درک می‌کند و با تامل بیشتر اجزای کوچک‌تر دیده می‌شوند (تصویرهای ۱۸ و ۱۹).

نقوش دارای طرح‌های وابسته به هم دیگرند که نشان از یک اصل واحد هستند. در اصل تداوم، چشم انسان تمایل دارد که عناصر موجود در یک ساختار بصری را تا جایی که روند نقشمایه‌ها تغییر نکرده است دنبال کند. تمایل چشم در دنبال کردن عناصر ملایم مستمرتر از عناصر دارای خطوط شکسته و نقوش گوشه‌دار است. در کتیبه‌ها و نقوش اصل تداوم باعث می‌شود که مخاطب حس کند که روند منظمی از ادامه طراحی نقوش اسلیمی در کنار یکدیگر وجود دارد. همین اصل زمینه‌ایست برای درک قابل اهمیتی از نقوش کاشی و کتیبه‌ها در گشتالت یکپارچگی.

اجزا موجود که در یک گشتالت، یک گروه واحد دیده می‌شوند. صرف نظر از اینکه نقوش و عناصر به کار گرفته شده در یک ساختار چقدر از هم دورند یا تفاوت دارند اما به یک هدف مشترک رسیده و روند مشابهی را طی می‌کنند. حتی در بسیاری از این نقوش نیاز به مشابهت صرف و یا حرکت یکسان هم نیست

رهبرنیا، ۱۳۹۷: ۹۳). می‌توان گفت در کتیبه‌ها از بیشتر اصول گشتالت‌های مجاورت (تماس-تلفیق- نزدیکی لبه‌ها) استفاده شده است. خوشنویسی‌هایی که داخل کادربندی در کتیبه‌ها قرار گرفتند و با حروف بزرگ و کوچک، گشتالت قوی در اثر ایجاد کردند. این اصل در بقیه کتیبه مسجد-مدرسه‌های دوره قاجار مورد توجه است. به جهت بررسی در اصول نزدیکی لبه‌ها حروف خوشنویسی با خط ثلث بصورتی منظم و متصل بهم دیده می‌شوند. در قسمت‌هایی، حروف در جوار هم یا حتی روی هم قرار گرفتند که در عین حال خوانا هستند.

در اصل تلفیق، یک ساختار و یک عنصر خارجی برای گروه‌بندی عناصر متفاوت در کنار هم استفاده می‌شود. یکی از معمول‌ترین روش‌های تلفیق، المان‌های بصری مانند خط کشیدن زیر نقوش و حروف و محصور کردن آنها با قاب‌بندی است (اتحاد محکم، ۱۳۹۶: ۷۵). (تصویرهای ۱۶ و ۱۷).

در کاشی‌کاری‌ها، گشتالت‌های کوچکتر، تحت الشعاع گشتالت‌های بزرگتر هستند و یا گشتالت‌های بزرگ، گشتالت‌های کوچک‌تر را می‌پوشانند. نقوش گلدان گل در کاشی‌ها نسبت به



تصویر ۱۸. اصل فرابخوانندگی در کاشی‌کاری‌های مسجد-مدرسه حاج رجبعلی (عکس‌ها از نگارندگان).



جدول ۱۵. تصویر استفاده از اصل شکل و زمینه در محراب مسجد-مدرسه نظام الدوله (عکس از نگارندگان).



تصویر ۱۶. اصول تلفیق و نزدیکی لبه‌گشتالت در کتیبه‌های خوشنویسی شده در مسجد نظام الدوله (عکس از نگارندگان).



تصویر ۱۹. اصل فرابخوانندگی در کاشی‌کاری‌های مسجد-مدرسه حاج رجبعلی (عکس‌ها از نگارندگان)



تصویر ۱۷. اصول تلفیق و نزدیکی لبه‌گشتالت در کتیبه‌های خوشنویسی شده در مسجد حاج رجبعلی (عکس از نگارندگان).

نکته قابل توجه در کتیبه‌ها انتخاب رنگ است که در حدی آگاهانه بوده که به راحتی از قاصله‌ای تقریباً دور خوانا هستند و یا ترکیبات رنگی که در تزیینات آجری و کاشی بناها به کار گرفته شده و باعث واضح‌تر بودن نقوش است.

- آیات قرآنی: از مهم‌ترین موضوعات مطرح در کتیبه‌های بناها که همراه اسما خدا نوشته می‌شوند، این مدل کتیبه‌ها شامل آیات و قرآنی می‌شود مانند ایت الکرسی و توحید که در بناها به کار رفته. که نمونه‌ای از آن در کاشی‌کاری‌های مسجد-مدرسه رجبعلی خان و خازن الملک است و از لحاظ مضمونی اشاره به ستایش پروردگار دارد. «آیه الکرسی یکی از مهم‌ترین آیات قرآن که به حقانیت و یگانگی خداوند اشاره دارد و اینکه خداوند سرمنشأ و آغاز همه چیز است. و همه امور به خدا منتهی می‌گردد. او قائم بر هر چیز است و قیامش آمیخته با خلل سستی نیست. به علت مقام بالایی که خداوند داراست مخلوقات به او نمی‌رسند (میزان، ۵۲۳) هر دو کتیبه به خط ثلث نوشته شده و با رنگ سفید روی لاجورد بسیار خوانا و زیبا کار گرفته شده است. کتیبه‌ای دیگر با همین مضمون در در محراب مسجد قنبرعلی خان به کار رفته است که سوره توحید بر آن نوشته شده است و اشاره به پرستش خداوند و یکتا بودن پروردگار جهان دارد و یا کتیبه‌ای در مسجد محمودیه محتمل بر سوره نور آیه ۳۵، این آیه اشاره به روشنی بخش بودن پروردگار دارد و اینکه همه موجودات زنده به برکت فرمان او زنده‌اند. و اگر لحظه‌ای لطف خدا از آنها بازگردد همگی در ظلمت و نیستی می‌روند. هر موجود به هر نسبت به او ارتباط دارد به همان اندازه نورانیت کسب می‌کند.

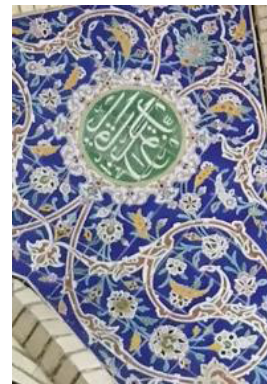
- صلوات بر ائمه اطهار: در این مضمون فضایل، صلوات و تمجید ائمه اطهار به خصوص پیامبر بیان می‌شود کتیبه‌های به کار رفته در دیوار حیاط مسجد نظام الدوله نمونه‌ای از آن است.

- مبانی اعتقادی شیعه: استفاده از مبانی اعتقادات شیعه که شامل اصل امامت، خلافت و جانشینی حضرت علی^(ع) و اعتقاد به دوازده امام و شهادتین شیعی است. نمونه کتیبه‌ای در مسجد نظام الدوله نمونه کتیبه با مضمون مبانی اعتقادی شیعه به کار رفته است. این کتیبه محتمل بر سوره نور، آیه ۳۵ تا ۳۶ است که این آیه اشاره به روشنی بخش بودن پروردگار دارد و اینکه همه موجودات زنده به برکت فرمان او زنده‌اند. و اگر لحظه‌ای لطف خدا از آنها بازگردد همگی در ظلمت و نیستی می‌روند. هر موجود به هر نسبت به او ارتباط دارد به همان اندازه نورانیت کسب می‌کند.

در سردر مسجد نظام الدوله و دیوار حیاط مسجد معزالدوله نیز کتیبه‌هایی با همین مضمون به کار رفته‌اند و اشاره به سوره توبه، آیه ۱۸ دارند. این آیه اشاره شده است به ایمان بندگان به خداوند. ایمان بندگان وقتی مورد رضایت خداوند قرار می‌گیرد که از روی حقیقت ایمان به او و فرستاده‌اش و همچنین ایمان به روز جزا باشد، وگرنه حبط شده و صاحبش را به سوی سعادت رهبری



تصویر ۲۰. اصل تداوم در کاشی‌کاری‌های مسجد-مدرسه محمودیه.



تصویر ۲۱. اصل تداوم در کاشی‌کاری‌های مسجد-مدرسه معزالدوله (عکس از نگارندگان).

و مهم در این اصل هدف و سرنوشت مشترک است. با وجود نقوش متنوع و یا کادر بندی و ترکیب بندی‌های متفاوت در چیدمان کتیبه‌ها و کاشی‌کاری‌ها می‌توان یک دیدگاه مشترک را در همه آنها درک کرد که این دیدگاه نیز امری معنوی و دینی است. یعنی حضور در فضایی معنوی و علمی که از طریق وجوه نمادین و اساطیری در فرهنگ ایرانی و نیز کتیبه‌ها به درک مخاطب توجه داشته و توانسته در جوی آرام و دور از هیاهوی کوچه و بازار برای این تجربه علمی و معنوی مفید باشد.

کتیبه‌های مسجد-مدرسه‌های عصر قاجار و مضامین آنها

کتیبه‌های به کار رفته در مسجد-مدرسه‌های عصر قاجار را می‌توان با توجه به مضامین به کار رفته درونشان به شش دسته تقسیم بندی کرد «آیات قرآنی»، «صلوات بر ائمه اطهار»، «مبانی اعتقادی شیعه»، «اشعار شیعی و مدح عاشورا»، «اشاره به اصول اخلاقی مهم» که در سردر بناها، در دیوارهای بیرونی بنا، در حیاط و یا بالای ایوان‌ها و بالای درهای ورودی فضاهای داخلی کار شده‌اند.

مشهور است ایجاد می‌کند و نام وی بر این مسجد باقی می‌ماند. شاید بتوان گفت شعرهایی که در کتیبه‌ها نوشته شده است در قالب تکریم فخرالدوله بوده است. این کتیبه با قلم ثلث (قد تم هذالنیان القوامه الارکان بتوفیق الله الملك المستعان فی ایام دوله السلطان الاعظم والخاقان الاکرم السلطان فتحعلی شاه قاجار خلد الله ملک و دوله سلطان ارض علی العالمین بره و احسانه) به نوشته محمد مهدی در سال ۱۲۳۰. نوشته شده و کتیبه‌ای در محراب نظام الدوله که متن آیات قرآنی آن کمی پیش‌تر آورده شده است به رقم ثلث و به نوشته حاج میر عبدالله می‌باشد.

نتیجه‌گیری

تزیینات مسجد مدرسه‌ای قاجاری در تهران را باید در نقوش گیاهی، انسانی و هندسی جست که می‌تواند نماد و نشانی از ملی‌گرایی برای رسیدن به هدفی خاص باشد. این تزیینات در بناها به عنوان اجزای وابسته، جایگاه ویژه‌ای در تبلیغ گفتمان سیاسی در عصر قاجار دارند و به نوعی می‌توان آن را محصول برداشت خاص پادشاهان قاجار از حکمت خسروانی و اندیشه آریانشهری دانست. همانطور که در زمینه‌های هنری دیگر مانند نقاشی و... در دولت قاجار، با استفاده از اسطوره و نمادها (مانند تاج پادشاهی و...) توسط شاهان قاجاری برای تثبیت و مشروعیت‌بخشی به حکومت خود تلاش شده است، در ساخت مسجد-مدرسه‌ها، نمادهای بسیاری را برای تقویت‌کردن دید مثبت مردم نسبت به حکومت قاجار را می‌توان شاهد بود. چلیپا که از جمله نقوش هندسی برگرفته از اساطیر ایرانی بوده و ریشه در تاریخ کهن ایران دارد و نماد خوش‌یمنی است و به‌کرات در کاشی‌کاری‌های مسجد-مدرسه‌ها به کار رفته است. کاشی‌کاری‌های با نقوش متفاوت و در اندازه و ابعاد یکسان و منظم در عناصر ایوان‌های دور تا دور حیاط مرکزی بر اساس اصول گشتالت همراه با کتیبه‌ها یک گروه واحد را تشکیل داده است. کتیبه‌ها با مضمون‌های ستایش و بیان عظمت پروردگار، مدح و ستایش ائمه اطهار، مبانی اعتقادی شیعه، ذکر فضایل حضرت علی و بیان جایگاه امامت مانند مرثیه محتمم کاشانی در وصف عاشورا در مسجد مدرسه قنبرعلیخان، اشاره به اصول اخلاقی مهم و اشاره به ضرورت علم و علم‌آموزی دارند. عملاً حکومت قاجار برای مشروعیت دادن به حکومت خود از نقوش اساطیری و یا نقوش کهن ایرانی و یا متون و اشعار فارسی که ریشه در فرهنگ ایرانی و اعتقادات و مؤلفه‌های مذهبی مردم دارد بهره برده است.

نخواهد کرد، معلوم است که از لوازم ایمان حقیقی انحصار دادن ولایت است به خدا و رسول او.

- اشعار شیعی و مدح عاشورا: این مضمون نیز ریشه اعتقادی دارد و یکی از با اهمیت‌ترین موضوعات کتیبه‌های بناهاست. نمونه کتیبه با مضمون ضرورت علم و علم‌آموزی، شعر محتمم کاشانی شعری ممتاز که زمین را به آسمان پیوند می‌دهد در عرصه مرثیه سرایی عاشورایی است یکی از مهم‌ترین نمونه‌هایی است که می‌توان نام برد. شعرهای عاشورایی از مواردی است که در کتیبه‌های بناها کار شده این شعرها نمونه همین شعر محتمم کاشانی است. و در این مضمون در ارتباط با شعار کل یوم عاشورا کل یوم کربلا (تصویر ۲۲) است این شعار عاشورایی و پیام‌های رسا و آگاهی بخش برگرفته از فرهنگ غنی عاشورا است که عمدتاً ریشه در بیانات امام حسین^(ع) دارد. برای این شعار به عنوان روایت معصوم سندی وجود ندارد ولی با توجه به منابع روایی، این شعار جز دسته شعرهای عاشورایی است. نشانگر اوج ظلم بر ضد عالی‌ترین تجسم بشریت و اوج رویارویی با ستمی است که در کربلا نمود داشته است. نیز مضمون روایت (فلکم فی اسوه) شعار مذکور را تأیید می‌کند (شاهرودی و دیگران، ۲: ۱۴۰۰).

- اشاره به اصول اخلاقی مهم: با توجه به کاربری علمی-مذهبی بناها از جمله اخلاق و اصول و مبانی اخلاقی گوناگونی در قالب احادیث و روایات مختلف در کتیبه‌ها مطرح شده است. نمونه کتیبه با مضمون اشاره به اصول اخلاقی مهم در در سردر مسجد مروی به کار رفته است، «این آیه شریفه در تفسیر دلالت دارد براین که مومنین دو طایفه هستند، یکی آنها که تنها مؤمنند دوم آنهايي که هم مؤمنند و هم عالم و طایفه که طایفه دومی بر اول برتری دارند» (میزان، ۳۲۸).

کتیبه‌های تاریخ دار و یا امضا دار مسجد-مدرسه‌های قاجار کتیبه‌ای در فضای داخلی مسجد-مدرسه خان مروی وجود دارد، این بنا به زمان فتحعلی شاه بازمی‌گردد. این کتیبه دارای تزیینات کاشی‌کاری و کتیبه‌هایی حاوی شعر است و همچنین نام فتحعلی شاه و فخر ولدوله در این کتیبه آمده است. فخر ولدوله همان محمد حسین خان مروی است که در زمان سلطنت فتحعلی شاه حاکم مرو بود. محمد حسین خان که اجدادش از زمان صفوی حکومت مرو را به عهده داشت با حمله ازبک‌ها شکست می‌خورند و وی به کابل و از آنجا به قندهار فرار می‌کند و سپس به تهران می‌آید. فتحعلی شاه قاجار او را گرامی می‌دارد. خان مروی یا همان فخرالدوله در زمان حیات خود مسجد مدرسه‌ای در محدوده که اکنون کوچه مروی



تصویر ۲۲. کتیبه به‌کاررفته در سردر مسجد قنبرعلی خان، (شعر محتمم کاشانی) (عکس از نگارندگان).

فهرست منابع

- آموزگار، ژاله (۱۳۷۴)، *تاریخ اساطیری ایران*، سازمان مطالعه و تدوین علوم انسانی و دانشگاهی، تهران: نشر سمت.
- اتحاد محکم، سحر؛ ناظری، فسانه؛ سبحانی فرد؛ سالار فرامرزی، یاسر (دی ۱۳۹۶)، کاربرد قوانین ادراک دیداری گشتالت در طراحی گرافیک بیلبردهای تبلیغاتی، *باغ نظر*: ۱۳۹۶ (۵۵) ۷۶-۸۶.
- بهار، مهرداد (۱۳۸۵)، *جستاری در فرهنگ ایران*، نشر اسطوره.
- بمانیان، محمدرضا؛ مومنی، کوروش؛ سلطانزاده، حسین (۱۳۹۲)، بررسی تطبیقی ویژگی‌های معماری مسجد-مدرسه‌های دوره قاجار و مدارس صفویه، *معماری و شهرسازی آرمانشهر*، زمستان - شماره ۱۱، ۱۵-۳۴.
- بیگلری، مونا (۱۳۸۶)، مسجد-مدرسه فیلسوف الدوله، *پیام باستان‌شناسی*، تابستان، شماره ۷.
- پوپ، آرتور (۱۳۳۷)، *شاهکارهای هنر ایران*، تهران: نشر فرانکلین.
- پورخالقی چترودی، مهدخت (۱۳۸۷)، راز دوازده درخت سرو یک پرش و یک پاسخ حکیمانه و نامدین شاهنامه، *دانشکده ادبیات و علوم انسانی دانشگاه فردوسی مشهد*، شماره ۱، ۱۴۳-۱۶۶.
- حکمت‌شعار، فاطمه (۱۷ خرداد ۱۳۹۹)، *تهران قدیم و عکس‌های قدیمی تهران که حتما باید ببینید*، کجارو. <https://www.kojaro.com/history/ry-art-culture/191445-old-tehran-history/>
- خزایی، محمد؛ کیانمهر، قباد (۱۳۸۵)، مفاهیم و بیان عددی در هنر گره چینی صفوی، *کتاب هنر*، شماره ۹۱-۹۲، ۲۶-۳۹.
- دیبا، لیلیا (۱۳۷۸)، تصویر قدرت، قدرت تصویر: نیت و نتیجه در نخستین نقاشی‌های عصر قاجار، *ایران‌نامه*، سال هفدهم، شماره ۶۷، ۴۲۳-۴۵۲.
- ریاضی، محمدرضا (۱۳۹۵)، *کاشی‌کاری قاجاری*، تهران: نشر یساولی.
- ریاضی، محمدرضا (۱۳۸۴)، *طرح و نقش‌های مفرغ لرستان*، تهران: نشر یساولی.
- رهبر، مهدی (۱۳۷۶)، کاوش‌های باستان‌شناسی در گلاک شوشتر، *یادنامه گردهمایی باستان‌شناسی*، شوش: میراث فرهنگی کشور.
- زمرشیدی، حسین (۱۳۹۱)، سیر تحول کاشی‌کاری در آثار معماری دوره صفویه تا امروز، *مطالعات معماری ایران*، شماره ۲، ۶۵-۷۸.
- سجادی، سمانه سادات (۱۳۹۸)، بررسی نسبت و قفنامه‌ها با مسجد - مدرسه‌های دوره قاجار در تهران (۳ مورد مطالعاتی) خان مروی (فخریه) - سپهسالار جدید (ناصریه) - مشیرالسلطنه (مسجدالاقصی)، *پایان‌نامه کارشناسی ارشد*، دانشگاه تربیت مدرس، دانشکده فنی و مهندسی، تهران.
- شفیع، ندا؛ رهبرنیا، زهرا (۱۳۹۷)، خوانش چیدمان تعاملی تایپوگرافی «به منظور کنترل» از منظر اصول ادراک بصری گشتالت، *هنرهای زیبا-هنرهای تجسمی*، دوره ۲۳، شماره ۲، ۹۸-۸۷.
- شاپوریان، رضا (۱۳۸۶)، *اصول کلی روانشناسی گشتالت*، تهران: نشر رشد.
- شوالیه، ژان؛ گربران، آلن (۱۳۸۵)، *فرهنگ نمادها*، ترجمه سودابه فضاییلی، تهران: نشر جیحون.
- شمیلی، فرنوش؛ غفوری‌فر، فاطمه (۱۳۹۷)، *فرایند ادراک دیداری آرایه‌های قرآنی عصر قاجار با رویکرد قوانین گشتالت*، طرح پژوهشی.
- علمداری حسینی، آرش؛ موسوی سید احسان، کرامتی شیخ الاسلامی، حمید؛ سعادت، مریم (۱۳۹۶)، *گونه‌شناسی مسجد-مدرسه‌های ایران بر اساس شیوه دسترسی، باغ نظر*، سال چهاردهم شماره ۵۳.
- فیض‌اله بیگی، آرزو (۱۳۹۱)، استفاده از فن آوری‌های نوین در تقویت سازه‌های بناهای تاریخی اجری مطالعه موردی: مسجد حاج رجبعلی، *پایان‌نامه کارشناسی ارشد*، دانشکده هنرهای زیبا دانشگاه تهران.
- فریه، ر. دبلیو (۱۳۷۴)، *هنرهای ایران*، ترجمه پرویز مرزبان، تهران: نشر و پژوهش فرزبان روز.
- فلور، ویلم؛ چلکووسکی، پیتر (۱۳۸۱)، *نقاشی و تماشای دوره قاجار*، ترجمه یعقوب آژند، تهران: ایل شاهسون بغدادی.
- کاربونی، استفانو توموکو ماسویا (۱۳۸۱)، *کاشی‌های ایرانی*، ترجمه مهناز شایسته‌فر، چاپ اول، تهران: نشر مطالعات هنر اسلامی.
- محمدلوی شبنتری، آسیا؛ مهدوی‌نژاد، محمدجواد؛ قاسمپور آبادی، محمدحسین (۱۳۹۱)، *گونه‌شناسی مسجد - مدرسه‌های دوره قاجار، مطالعات شهر ایرانی اسلامی*، شماره ۱۱، ۱۵-۵.
- ماهرالتش، محمود (۱۳۸۱)، *معرفی کتاب کاشی و کاربرد آن*، تهران: نشر سمت.
- محرابی، معین‌الدین (۱۳۹۰)، *وقفنامه مسجد و مدرسه الاقصی از موقوفات میرزا احمدخان مشیر السلطنه، اسناد بهارستان*، زمستان، شماره ۴، ۲۸۳-۳۰۶.
- محسنی، منصوره؛ باستان فرد، متین (۱۳۹۹)، *بررسی گونه‌های کهن‌الگوی چلیپا در معماری ایران تهران*، *معماری و شهرسازی آرمان‌شهر*، شماره ۳۱، ۴۵-۴۶.
- نبی، الهام؛ شفیع‌زاده اسدالله؛ اکبری نامدار، شبنم (۱۴۰۰)، *تأثیر تفکر اسلامی بر سیر تکاملی نقش مایه‌های گیاهی در معماری ایران تا دوره ایلخانی*، نشریه علمی معماری اقلیم گرم و خشک، سال نهم، شماره ۱۴، ۸۱-۹۹.
- مجیدزاده، کیهان (۱۴۰۱)، *طراحی رابط کاربردی وب سایت طراحان گرافیک برپایه نظریه گشتالت*، فردوس هنر، شماره ۷، ۷۵-۷۶.
- هال، جیمز (۱۳۸۰)، *فرهنگ نگاره‌ای نمادها در هنر شرق و غرب*، ترجمه رقیه بهزادی، تهران: نشر فرهنگ معاصر.
- هوشیاری، محمدمهدی؛ پورنادری، حسین؛ فرشته‌نژاد، سیدمرتضی (۱۳۹۲)، *گونه‌شناسی مسجد-مدرسه در معماری اسلامی ایران*، بررسی چگونگی ارتباط میان فضای آموزشی و نیایشی، *مطالعات معماری ایران*، شماره ۳، ۳۸-۳۹.

پایگاه‌های اینترنتی

- Safaraneh. (n.d.). *Safaraneh*. <https://www.safaraneh.com>